

CINEFETE 2019

Sélection Cinéfête 2018 de l'Institut français d'Allemagne
Sélection Cinéfête 2019 de l'Institut français d'Autriche

DOSSIER PEDAGOGIQUE

QUAND ON A 17 ANS

Un film d'André Téchiné



Dossier réalisé par Arnaud Leroux

| A2 – B1 | Adolescence, Société

TABLE DES MATIÈRES

| | |
|--------------------------------------------------------------|-----------|
| I. POUR MIEUX CONNAÎTRE LE FILM | 3 |
| A) Fiche technique du film_____ | 3 |
| B) Informations sur le réalisateur_____ | 4 |
| C) Résumé du film_____ | 4 |
| II. POUR TRAVAILLER AVEC LE FILM EN CLASSE | 5 |
| A) Avant la séance | |
| Fiche-élève n° 1 : Découvrir le film par l’affiche_____ | 6 |
| Fiche-professeur n° 1 : Découvrir le film par l’affiche_____ | 8 |
| B) Après la séance | |
| Fiche-élève n° 2 : Reconstituer l’histoire du film_____ | 10 |
| Fiche-professeur n° 2 : Reconstituer l’histoire du film_____ | 12 |
| Fiche-élève n° 3 : Étudier les personnages du film_____ | 13 |
| Fiche-professeur n° 3 : Étudier les personnages du film_____ | 15 |
| Fiche-élève n° 4 : Comprendre un dialogue du film_____ | 17 |
| Fiche-professeur n° 4 : Comprendre un dialogue du film_____ | 18 |
| III. POUR ALLER PLUS LOIN | 20 |
| A) Les adolescents LGBT au cinéma_____ | 20 |
| B) Les ours dans les Pyrénées_____ | 21 |
| C) Analyse d’une séquence_____ | 22 |
| D) Résumé du film en séquences_____ | 25 |
| E) Sitographie_____ | 26 |

Dans ce dossier, les compétences langagières sont abrégées comme suit :

- CE : Compréhension de l’écrit
- CO : Compréhension de l’oral
- PO : Production orale
- PE : Production écrite



I. POUR MIEUX CONNAÎTRE LE FILM

A) FICHE TECHNIQUE DU FILM

Long métrage français

Durée : 1 h 49

Genre : Drame

Sortie en France : 30 mars 2016

Réalisateur : André Téchiné

Scénario et dialogues :

Céline Sciamma et André Téchiné

Producteurs : Olivier Delbosc et Marc Missionnier

Image : Julien Hirsch

Son : Daniel Sobrino

Montage : Albertine Lastera

Musique : Alexis Rault

Acteurs :

Kacey Mottet Klein (Damien Delille)

Sandrine Kiberlain (Marianne Delille)

Corentin Fila (Thomas Charpoul)

Alexis Loret (Nathan Delille)

Mama Prassinou (Christine Charpoul)

Jean Fornerod (Jacques Charpoul)

Jean Corso (Paulo)

Prix obtenus :

- Grand prix du jury pour un film étranger, Outfest, Los Angeles, 2016
- Prix d'interprétation masculine pour Corentin Fila, Festival 2 Valenciennes, 2016
- Swann d'or de la révélation masculine pour Kacey Mottet Klein, Festival du film de Cabourg, 2016

B) INFORMATIONS SUR LE RÉALISATEUR

Né en 1943 près d'Agen, André Téchiné fait ses débuts comme critique aux *Cahiers du Cinéma*. Cinéaste pudique, sa sensibilité à fleur de peau ne fera que s'affirmer au fil du temps et de ses œuvres. Celles-ci viendront d'abord conquérir la critique avant de séduire le grand public. Son premier grand succès, il le rencontre en 1994, avec *Les roseaux sauvages* (César du meilleur film), film intimiste sur l'adolescence d'abord destiné à la télévision, qui par ailleurs révéla Élodie Bouchez. Son premier long métrage, *Pauline s'en va*, réalisé en 1969, traite de la folie mais passera inaperçu malgré la superbe interprétation de Bulle Ogier. Puis vient *Souvenirs d'en France* en 1974, film qui suit le parcours d'une famille bourgeoise du Front populaire à nos jours et lui permet de réaliser, deux ans plus tard, son troisième film, le très sophistiqué *Barocco*, avec Isabelle Adjani et Gérard Depardieu en tête d'affiche. Par la suite, Téchiné se plongera dans un cinéma plus romanesque avec notamment *Les sœurs Brontë* (1979), où il retrouve Adjani, qui lui vaut sa première participation au Festival de Cannes en sélection officielle. Son cinquième film, *Hôtel des Amériques* (1981), marque un tournant dans sa carrière. Il y dirige Patrick Dewaere et Catherine Deneuve qui deviendra l'une de ses actrices fétiches. Dès lors, le cinéaste montre son intérêt pour les acteurs qu'il met brillamment en scène, en essayant d'adapter au mieux les dialogues à leur personnalité. Téchiné poursuit son aventure cinématographique avec des thèmes plus graves, comme dans *Les innocents* (1987) avec Sandrine Bonnaire, ou *J'embrasse pas* (1991) avec Emmanuelle Béart, qui aborde le sujet de la prostitution. Par la suite, il réalise en 1993 *Ma saison préférée*, puis *Les roseaux sauvages* l'année suivante, drame dans lequel il dirige Élodie Bouchez et Gaël Morel. En 1998, il retrouve Juliette Binoche pour leur seconde collaboration dans *Alice et Martin*. En 2002, il est pour la première fois scénariste pour un autre réalisateur, Benoît Graffin, pour son *Café de la plage*. En 2003, il est sélectionné au Festival de Cannes avec *Les égarés*, sur fond de Seconde Guerre mondiale. C'est sa cinquième sélection sur la Croisette après *Les sœurs Brontë*, *Rendez-vous* (1985), *Le lieu du crime* (1986) et *Les voleurs* (1996), pour lequel il avait obtenu le prix de la mise en scène. En 2004, il dirige Catherine Deneuve pour la troisième fois dans *Les temps qui changent*, film qui remporte l'Ours d'or à la Berlinale l'année suivante. André Téchiné revient en 2007 avec un film grave, *Les témoins*, qui traite de l'apparition du sida en France au début des années 1980. En 2009, il réalise *La fille du RER*, avec Émilie Dequenne et Nicolas Duvauchelle, avant de mettre en scène en 2010 *Impardonnables*, avec Mélanie Thierry, Carole Bouquet et André Dussollier. Le film est alors présenté en sélection de la 43^e Quinzaine des réalisateurs de Cannes en 2011. En 2014, André Téchiné adapte l'affaire Le Roux au cinéma dans *L'homme qu'on aimait trop* avec Catherine Deneuve, Guillaume Canet et Adèle Haenel. En 2016, il réalise *Quand on a 17 ans*, avec Sandrine Kiberlain, inspiré du téléfilm d'un de ses anciens acteurs, Gaël Morel, avant de présenter à Cannes *Nos années folles* l'année suivante.



Source: commeaucinema.com

C) RÉSUMÉ DU FILM

Dans les Pyrénées, Thomas, adopté par un couple d'agriculteurs de montagne, fréquente la même classe de terminale que Damien et témoigne à son égard une profonde antipathie qui culmine par une bagarre dans le gymnase du lycée. La mère de Thomas devant être hospitalisée en raison d'une grossesse inespérée, Marianne, médecin et mère de Damien, propose, contre toute attente, d'héberger Thomas. Pressé par ses parents, celui-ci accepte et doit cohabiter avec Damien. Après des débuts houleux, les relations entre les deux adolescents se normalisent au point que Damien tombe finalement amoureux de Thomas qui, après une énième altercation, doit quitter la maison des Deville, puis le lycée. Thomas renoue néanmoins avec son camarade de classe, finit par lui avouer qu'il partage ses sentiments et s'occupe de Marianne en plein deuil. Après une première nuit d'amour, les deux adolescents se donnent ensuite rendez-vous dans la montagne.

II. POUR TRAVAILLER AVEC LE FILM EN CLASSE

FIDÉLITÉ PRÉSENTE

L'ADOLESCENCE EST LE SEUL TEMPS OÙ L'ON AIT APPRIS QUELQUE CHOSE*

Berlinale 66^e Festival International de Berlin Compétition



KACEY
MOTTET KLEIN

SANDRINE
KIBERLAIN

CORENTIN
FILA

QUAND ON A 17 ANS

UN FILM DE
ANDRÉ TÉCHINÉ

SCÉNARIO ET MONTAGE CÉLINE SCIAMMA ET ANDRÉ TÉCHINÉ AVEC ALEXIS LORET JEAN FORNEROD MAMA PRASSINOS JEAN CORSO

© 2017 UNIVERSAL PICTURES FRANCE. TOUS DROITS RÉSERVÉS. LE FILM EST UN PRODUIT DE L'UNIVERSAL PICTURES FRANCE. LE FILM EST UN PRODUIT DE L'UNIVERSAL PICTURES FRANCE. LE FILM EST UN PRODUIT DE L'UNIVERSAL PICTURES FRANCE.

FIDÉLITÉ

inter

Dossier pédagogique | *Quand on a 17 ans* d'André Téchiné

FICHE-ÉLÈVE N° 1 : DÉCOUVRIR LE FILM PAR L’AFFICHE

Niveaux : A2 – B1

1 Décrivez et analysez l’affiche



Décrivez le premier personnage



Décrivez le deuxième personnage



Décrivez le troisième personnage

FICHE-ÉLÈVEN° 1: DÉCOUVRIR LE FILM PAR L’AFFICHE

suite

2 Étudiez le titre et les autres informations

QUAND ON A 17 ANS

L'ADOLESCENCE EST LE SEUL TEMPS OÙ L'ON AIT APPRIS QUELQUE CHOSE*

*MARCEL PROUST

Qu'apprend-on à propos des personnages ?

Quelles autres informations apprend-on ?

3 Comparez avec d'autres affiches



4 Imaginez l'histoire du film

FICHE-PROFESSEUR N° 1 : DÉCOUVRIR LE FILM PAR L’AFFICHE

Niveaux : A2 – B1

Pour une meilleure visibilité des détails, il peut être utile de télécharger l’affiche

- <http://fr.web.img6.acsta.net/pictures/16/02/26/16/30/162923.jpg> et de la montrer en classe à l’aide d’un vidéoprojecteur. En petits groupes, les élèves sont invités à décrire chacun de ses éléments. Ce qui aura été dit pourra aussi être consigné sur la fiche.

1 Décrivez et analysez l’affiche (PO)

Décrivez le premier personnage

Montré en gros plan, le premier personnage est un adolescent métis. Il regarde vers la droite, dans le vide, et semble réfléchir. Le fait qu’il soit mis au premier plan par rapport aux autres personnages laisse à penser qu’il est le héros du film ou du moins son personnage principal.

Vocabulaire utile :

- réfléchir/penser

Quelques suggestions :

- Quelle est l’expression de son visage ?
- Où/que regarde-t-il ?
- Comment le voit-on par rapport aux autres personnages ? Pourquoi ?

Décrivez le deuxième personnage

Placé derrière le premier personnage, si près qu’on ne voit pas ce qu’il porte comme vêtement, le deuxième personnage est un adolescent également, blond. Il semble néanmoins un peu plus jeune et le regarde avec un air inquiet ou implorant. Peut-être même est-il amoureux du jeune métis ?

Vocabulaire utile :

- avoir l’air triste/inquiet/amoureux
- demander pardon
- être proche de quelqu’un/quelque chose

Quelques suggestions :

- Comparez les deux personnages et leurs positions respectives.
- Où/que regarde ce personnage ?
- Quelle est son expression ?

Décrivez le troisième personnage

Le troisième personnage est une femme qui semble âgée d’une quarantaine d’années. Elle est placée à l’arrière plan, si bien qu’on peut voir qu’elle porte une robe rouge. Il peut s’agir aussi bien de la mère du premier adolescent, métis, que du second, blond comme elle. Quoi qu’il en soit, c’est vers le premier qu’elle regarde avec une certaine expression de curiosité, mais aussi de tendresse. Avec le halo doré qui l’entoure et ses cheveux blonds tirés vers l’arrière, elle évoque la figure protectrice et maternelle de Marie telle qu’on peut la retrouver dans certaines madones de la Renaissance, celles de Raphaël entre autres.

Vocabulaire utile :

- Être curieux
- doré, blond, jaune
- la robe
- la vierge Marie / la Madone

Quelques suggestions :

- Quel âge environ à ce personnage ? Qui peut-il être ?
- Que fait-il ?
- Comment est-il placé par rapport aux autres ?
- Comment sont les couleurs et la lumière autour de ce personnage ?
- À quel personnage célèbre fait-il penser ?



FICHE-PROFESSEUR N°1: DÉCOUVRIR LE FILM PAR L’AFFICHE

suite

2 Étudiez le titre et les autres informations (PO)

Qu’apprend-on à propos des personnages ?

Grâce au titre, on connaît a priori l’âge des deux principaux personnages de l’affiche. On pourra alors demander aux élèves ce qu’évoque pour eux cet âge, à l’orée de la vie d’adulte. Ce titre fait en outre référence à une citation très célèbre en France, « *On n’est pas sérieux, quand on a dix-sept ans* », le premier vers d’un poème d’Arthur Rimbaud intitulé « Roman », qui évoque les passions et l’énergie débordante de la jeunesse. Du reste, pour bien insister sur la référence à Rimbaud, un autre de ses poèmes, « Sensation », est récité en classe durant le film.

Vocabulaire utile :

- étudier/aller à l’école, faire la fête, faire du sport, voir ses amis, tomber amoureux
- enfant/adolescent/adulte
- l’énergie, la passion, l’envie de faire quelque chose
- le poème

Quelles autres informations apprend-on ?

Venant quelque peu contredire l’expression devenue populaire « *On n’est pas sérieux, quand on a dix-sept ans* », la citation de Marcel Proust placée au-dessus du titre est tirée de son roman *À l’ombre des jeunes filles en fleurs*. Le film, mettant en scène des adolescents, évoquerait donc un apprentissage. Est-ce un apprentissage scolaire ? professionnel ? amoureux ? Le fait qu’il soit fait référence, sur une même affiche, à deux auteurs certes incontournables de la littérature française mais également ouvertement homosexuels devrait faire pencher pour la troisième option.

Vocabulaire utile :

- l’éducation
- l’amour
- l’amitié
- le travail
- le futur

3 Comparez avec d’autres affiches (PO)

Les élèves sont invités, individuellement ou en petits groupes, à commenter une affiche, à la comparer à l’affiche française et à indiquer leur préférence en motivant leur choix. On pourra d’une part noter que les différents titres, qu’ils soient en polonais, en anglais (affiche de la Berlinale) ou en italien, sont peu ou prou identiques au français, en évoquant l’âge des protagonistes – même si la version italienne ajoute « Choisis d’être toi-même ». D’autre part, les trois personnages de l’affiche française se retrouvent également sur toutes les autres affiches, mais avec certaines nuances. Sur l’affiche italienne, ils apparaissent ensemble, comme une famille, souriant ou riant, dans ce qui semble un photogramme tiré d’une scène. En revanche, sur les affiches polonaise et de la Berlinale, le personnage féminin est montré séparément tandis que le même photogramme mettant en scène les deux adolescents se tenant face à face devant un paysage de montagne est placé au centre. Les triangles qui découpent l’affiche polonaise évoquent de façon univoque les relations entre ces trois personnages, même si la relation entre les deux adolescents, disposés symétriquement autour des deux triangles centraux, paraît être le thème principal du film.

4 Imaginez l’histoire du film (PO/PE)

À l’aide des premiers éléments fournis par l’étude de l’affiche, on demandera aux élèves, seuls ou en binômes, d’imaginer par écrit l’histoire du film et de la présenter devant la classe.

FICHE-ÉLÈVE N°2: RECONSTITUER L'HISTOIRE DU FILM

Niveaux : A2 – B1

1 Remettez les images dans l'ordre chronologique

Remplissez le tableau en utilisant les lettres correspondant aux images.



| | | | | | |
|---|---|---|---|---|---|
| 1 | 2 | 3 | 4 | 5 | 6 |
| | | | | | |

FICHE-ÉLÈVE N° 2: RECONSTITUER L'HISTOIRE DU FILM

suite

2 Décrivez les grands moments du film

Écrivez dans le tableau la lettre de l'image qui correspond au vocabulaire.

Ensuite, décrivez ces images à l'aide du vocabulaire.

Pourquoi sont-elles importantes ?

| VOCABULAIRE | IMAGE |
|-------------------------------------------------------------------------------------------------------------------------------------------------|-------|
| <ul style="list-style-type: none"> • le gymnase, les gradins • l'équipe • choisir quelqu'un | |
| <ul style="list-style-type: none"> • les montagnes, la neige • le sac à dos • marcher le long de quelque chose | |
| <ul style="list-style-type: none"> • la classe, la table • le plâtre • sourire à quelqu'un, être content | |
| <ul style="list-style-type: none"> • l'hôpital • le bébé • tenir dans ses bras | |
| <ul style="list-style-type: none"> • le salon • le sapin de Noël • proposer quelque chose à quelqu'un | |
| <ul style="list-style-type: none"> • le paysage, la vallée • déménager • être triste, être amoureux | |

FICHE-PROFESSEUR N° 2: RECONSTITUER L'HISTOIRE DU FILM

Niveaux : A2 – B1

1 Remettez les images dans l'ordre chronologique (PO)

Solution :

| | | | | | |
|---|---|---|---|---|---|
| 1 | 2 | 3 | 4 | 5 | 6 |
| D | F | E | B | C | A |

2 Décrivez les grands moments du film (CE/PO)

À l'aide du vocabulaire du tableau, les élèves sont invités, seuls ou à deux, à décrire chacune des images. Les élèves les plus avancés peuvent être invités à consigner par écrit leur description.

Solution :

| VOCABULAIRE | IMAGE |
|-------------------------------------------------------------------------------------------------------------------------------------------|-------|
| <ul style="list-style-type: none"> le gymnase, les gradins l'équipe choisir quelqu'un | D |
| <ul style="list-style-type: none"> les montagnes, la neige le sac à dos marcher le long de quelque chose | E |
| <ul style="list-style-type: none"> la classe, la table le plâtre sourire à quelqu'un, être content | B |
| <ul style="list-style-type: none"> l'hôpital le bébé tenir dans ses bras | A |
| <ul style="list-style-type: none"> le salon le sapin de Noël proposer quelque chose à quelqu'un | F |
| <ul style="list-style-type: none"> le paysage, la vallée déménager être triste, être amoureux | C |

FICHE-ÉLÈVE N° 3: ÉTUDIER LES PERSONNAGES DU FILM

Niveaux : A2 – B1

1 Décrivez les personnages principaux

Remplissez la fiche de renseignement du lycée.

Découpez les photos des parents ci-dessous et collez-les à la bonne place.



Nom : Charpoul

Prénom: _____

Âge: _____ ans

Mon ancienne école: _____

Matière(s) favorite(s): _____

Mon futur métier: _____

Ma famille :



Père :

Jacques Charpoul

Profession :

Frère(s) et sœur(s): _____

Ami(s): _____

Loisirs: _____



Nom : Delille

Prénom: _____

Âge: _____ ans

Mon ancienne école: _____

Matière(s) favorite(s): _____

Mon futur métier: _____

Ma famille :



Père :

Nathan Delille

Profession:

Frère(s) et sœur(s): _____

Ami(s): _____

Loisirs: _____



Mère :

Marianne Delille

Profession



FICHE-ÉLÈVE N° 3: ÉTUDIER LES PERSONNAGES DU FILM

suite

2 Étudiez les personnages principaux

Quelles sont les différences entre les deux personnages principaux ?

Quels sont leurs points communs ?

| DIFFÉRENCES | POINTS COMMUNS |
|-------------|----------------|
| | |

3 Analysez le rôle de la mère du second personnage principal

Que fait-elle pour faire changer la relation entre les deux personnages principaux ?

Donnez des exemples de scènes où on voit ces changements.

FICHE-PROFESSEUR N° 3: ÉTUDIER LES PERSONNAGES DU FILM

Niveaux : A2 – B1

1 Décrivez les personnages principaux (PO)



Nom : Charpoul

Prénom : Thomas (Tom)

Âge : 17 ans

Mon ancienne école : lycée agricole

Matière(s) favorite(s) : biologie, histoire

Mon futur métier : vétérinaire

Ma famille :



Père :

Jacques Charpoul

Profession :

agriculteur

Frère(s) et sœur(s) : aucun (une sœur à la fin de l'année scolaire)

Ami(s) : aucun

Loisirs : randonnée/marche, natation



Nom : Delille

Prénom : Damien

Âge : 17 ans

Mon ancienne école : lycée actuel

Matière(s) favorite(s) : français, philosophie

Mon futur métier : je ne sais pas

Ma famille :



Père :

Nathan Delille

Profession :

pilote d'hélicoptère
(militaire)

Frère(s) et sœur(s) : aucun

Ami(s) : aucun

Loisirs : boxe, cuisine



Mère :

Marianne Delille

Profession :

médecin

FICHE-PROFESSEUR N° 3 : ÉTUDIER LES PERSONNAGES DU FILM

suite

2 Étudiez les personnages principaux (PO/PE)

En s’aidant des fiches de renseignement mais également de leurs souvenirs du film, les élèves sont invités à relever ce qui oppose mais aussi rapproche Damien et Thomas. Ils peuvent éventuellement consigner sur papier ce qu’ils savent des différents personnages avant de présenter leurs résultats à l’oral.

| DIFFÉRENCES | POINTS COMMUNS |
|----------------------------------------------------------------------------------------------------------------------------------------------------------------------------------------------------------------------------------------------------------------------------------------------------------------------------------------------------------------------------------------------------------------------------------------------------------------------------------------------------------------------------------------------------------------------------------------------------------------------------------------------------------------------------------------------------------------------------------------------------------------------------------------------------------------------------------------------------------------------------------------------------------------------------------------------------------------------------------------|--------------------------------------------------------------------------------------------------------------------------------------------------------------------------------------------------------------------------------------------------------------------------------------------------------------------------------------------------------------------------------------------------------------------------------------------------------------------------------------------------------------------------------------------------------------------------------------------------------------------------------------------------------------------------------------------------------------------------------------------------------------------------------------------------------------------------------------------------------------------------------------------------------------------------------------------------------------------------------------------------------------------------------------------------------------------------------------------------------------------------------------------------------------------------------------------------------------------------------------------------------------------------------------------------------------------------------------------------------------------------------------------------------------------------------------------------------------------------------------------------------------------------------------------------------------------------------------------------------------------------------------------------------------------------------------------------------------------------------------------------------------------------------------------------------------|
| <ul style="list-style-type: none"> • Thomas est un enfant adopté alors que Damien est le fils biologique de ses parents. • Thomas est nouveau dans le lycée. Il vient d’un lycée agricole tandis que Damien semble avoir fait sa scolarité dans le même établissement. • Les difficultés scolaires de Thomas (du moins au début de l’année) sont inconnues pour Damien, qui semble un très bon élève. • Thomas vient d’une famille d’agriculteurs qui a parfois des difficultés financières et mène une vie plus rude que Damien, issu d’un milieu plus bourgeois. • Leur différence de classe sociale est illustrée par la question des transports : Thomas passe 3 heures par jour à aller au lycée quand Damien est emmené en voiture par sa mère alors qu’il pourrait marcher. • De même, quand Damien va à la cantine, Thomas, pour économiser, mange la nourriture qu’il apporte, seul dans le vestiaire du gymnase. | <ul style="list-style-type: none"> • Les deux garçons ont le même âge et sont dans la même classe. • Ils ont tous deux des familles aimantes et avec lesquelles ils s’entendent bien. Néanmoins, c’est avec leurs mères respectives qu’ils ont la relation la plus étroite : Thomas soigne sa mère malade et Damien s’occupe de la sienne en lui faisant la cuisine ou en la veillant après la mort de son père. • Thomas et Damien sont tous deux fils uniques, même si la situation du premier évolue avec la naissance d’une petite sœur à la fin du film. • Ils ne semblent ni l’un ni l’autre avoir d’amis au lycée, comme l’illustre une des premières scènes du film (cf. page 10) où ils sont les derniers à être choisis par les autres élèves dans leurs équipes. • Tous deux pratiquent des activités physiques considérées comme viriles, une façon consciente ou non de donner le change dans des milieux (lycée, armée, agriculture) où leur orientation sexuelle pourrait leur nuire. Damien se voit d’ailleurs reprocher par son instructeur de boxe de crier « comme une fille ». • En effet, Thomas et Damien sont tous les deux homosexuels. Même si la prise de conscience de Thomas est beaucoup plus laborieuse que celle de Damien (qui va sur des sites de rencontres et en parle à sa mère), il finit par admettre son attirance pour son ami. • Malgré la quasi-absence d’homophobie explicite autour d’eux, tous deux ont peur du regard des autres (ce qu’on appelle l’homophobie intériorisée). Les deux adolescents craignent de décevoir leurs parents : Damien révèle avec réticence à sa mère qu’il est amoureux de Thomas qui, de son côté, cache sa relation avec Damien à son père comme à sa mère. |

3 Analysez le rôle de la mère du second personnage principal (PE/PO)

Marianne, la mère de Damien, joue un rôle capital dans l’évolution des relations entre les deux personnages principaux du film. En effet, alors que Damien voue à Thomas une profonde antipathie, qui s’illustre par deux bagarres, dans la cour du lycée et au gymnase, elle se prend d’affection pour l’adolescent et veut l’aider à surmonter ses difficultés scolaires autant que relationnelles. C’est elle qui propose d’héberger Thomas dans sa maison et le contraint à faire symboliquement la paix avec son fils. Elle oblige également Damien à emmener Thomas s’entraîner avec lui à la boxe. Si la cohabitation est plutôt tendue au début, elle débouche sur un rapprochement, puis une amitié entre Damien et Thomas, amitié fondée entre autres sur quelques secrets partagés : une bagarre dans la montagne, la consommation de cannabis (fourni par Thomas), l’attirance de Damien pour les hommes. Lorsque son mari meurt en mission, le personnage de Marianne œuvre à nouveau, mais de façon moins active, au rapprochement entre les deux adolescents. En plein deuil, elle a besoin d’une attention constante, si bien que Thomas prend le relais de Damien la journée pendant qu’il est au lycée et les deux garçons partagent à nouveau le même toit. Lors d’une balade en montagne, elle apprend à Thomas qu’elle souhaiterait partir mais hésite du fait des sentiments de Damien pour lui. Cette nouvelle pousse Thomas à agir : à son tour, il avoue son désir à Damien et entame une relation amoureuse avec lui.

FICHE-ÉLÈVE N° 4 : COMPRENDRE UN DIALOGUE DU FILM

Niveaux : B1 – B2

1 Situez la scène

Damien et sa mère sont assis dans la chambre de Damien et discutent. À quel moment du film se passe cette scène? Que se passe-t-il avant et après cette scène?



2 Les mots entendus

Regardez bien cette scène. Ensuite, cochez dans le tableau les mots que vous avez entendus.

- | | | |
|----------------------------------|---------------------------------------|---------------------------------|
| <input type="checkbox"/> école | <input type="checkbox"/> lycée | <input type="checkbox"/> nez |
| <input type="checkbox"/> langue | <input type="checkbox"/> coup de tête | <input type="checkbox"/> mal |
| <input type="checkbox"/> hôpital | <input type="checkbox"/> infirmerie | <input type="checkbox"/> Noël |
| <input type="checkbox"/> bouche | <input type="checkbox"/> inviter | <input type="checkbox"/> triste |

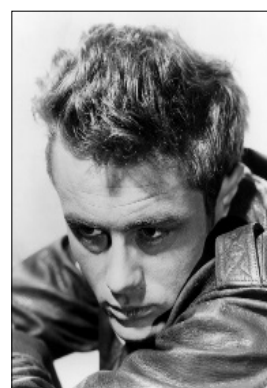
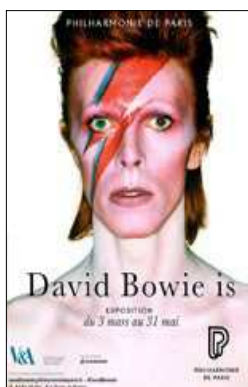
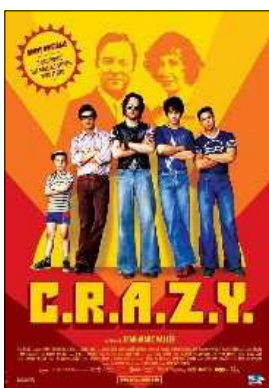
3 Vrai ou faux?

Si une phrase est fautive, corrigez ce qui est faux.

| PHRASES | VRAI | FAUX | CORRECTION |
|----------------------------------------------------|------|------|------------|
| a) Marianne dit que Thomas a été renvoyé du lycée. | | | |
| b) Damien explique qu'il a frappé le premier. | | | |
| c) Marianne répond à son fils qu'elle est déçue. | | | |

4 Analysez la décoration de la chambre de Damien

Choisissez un des posters et décrivez-le. Quelles informations donnent-ils ?



FICHE-PROFESSEUR N° 4: COMPRENDRE UN DIALOGUE DU FILM

Niveaux : B1 – B2

1 Situez la scène (PO)

À la 72^{ème} minute, Marianne rentre en catastrophe à la maison : Thomas a frappé Damien sans raison apparente. Auparavant, les deux adolescents devenus amis s'étaient retrouvés dans le vestiaire où déjeune d'habitude Thomas. Là, Damien l'avait embrassé et celui-ci s'était laissé faire jusqu'à le repousser violemment. Dans la scène suivante, Thomas rentre à la ferme et explique à son père qu'il a été renvoyé du lycée.

2 Les mots entendus (CO)

Montrer de nouveau la scène aux élèves au moins deux fois après leur avoir au préalable fait lire les mots à trouver dans cette activité.

- | | | |
|--------------------------------------------|--------------------------------------------------|------------------------------------------|
| <input type="checkbox"/> école | <input checked="" type="checkbox"/> lycée | <input type="checkbox"/> nez |
| <input checked="" type="checkbox"/> langue | <input checked="" type="checkbox"/> coup de tête | <input checked="" type="checkbox"/> mal |
| <input type="checkbox"/> hôpital | <input type="checkbox"/> infirmerie | <input checked="" type="checkbox"/> Noël |
| <input checked="" type="checkbox"/> bouche | <input checked="" type="checkbox"/> inviter | <input type="checkbox"/> triste |

3 Vrai ou faux? (CO/PE)

Solution :

| PHRASES | VRAI | FAUX | CORRECTION |
|----------------------------------------------------|------|------|----------------------------------------------------------|
| a) Marianne dit que Thomas a été renvoyé du lycée. | x | | |
| b) Damien explique qu'il a frappé le premier. | | x | Damien explique qu'il a voulu embrasser Thomas. |
| c) Marianne répond à son fils qu'elle est déçue. | | x | Elle répond qu'elle l'écoute et qu'elle n'a rien à dire. |

4 Analysez la décoration de la chambre de Damien (PO)

Pour cet exercice, les élèves, seuls ou en binômes, sont invités à sélectionner et étudier l'un des trois posters ornant les murs. Ils sont également autorisés à effectuer de petites recherches sur Internet pour s'aider. Dans cette scène de coming out, c'est-à-dire de révélation de son homosexualité, le décor de la chambre de Damien est en effet particulièrement signifiant.

Tout d'abord, on trouve l'affiche d'un long métrage canadien, *C.R.A.Z.Y.* Ce film raconte l'histoire d'un adolescent homosexuel au sein d'une fratrie de garçons élevés dans le Québec des banlieues, conservateur et bigot, pendant les années 1970 et 1980. L'identification de Damien au héros du film semble donc évidente, d'autant que celui-ci est par ailleurs fan de David Bowie à son époque Ziggy Stardust, au point de s'habiller et de se maquiller à l'image de son idole. Or, c'est David Bowie, incarnant bien évidemment Ziggy Stardust, créature androgyne jouant sur l'ambiguïté sexuelle, qui apparaît sur le deuxième poster visible sur le photogramme de la page 17. Ce poster est celui de l'exposition *David Bowie is* organisée à la Philharmonie de Paris en 2015. Enfin, non visible dans ce plan mais placé directement à droite du poster de David Bowie on observe à partir du deuxième trimestre de l'année scolaire un portrait de James Dean. Symbole de la jeunesse et de sa « fureur de vivre », tel un Rimbaud du XX^e siècle, il inspire vraisemblablement à Damien sa nouvelle coupe de cheveux (il les avait très courts au premier trimestre). Comme Rimbaud aussi, ses amours masculines, réelles ou imaginaires, lui ont valu le statut d'icône gay, autre motif d'identification pour un adolescent en plein questionnement sur son orientation sexuelle comme Damien.

FICHE-PROFESSEUR N° 4: COMPRENDRE UN DIALOGUE DU FILM

suite

Transcription de l'extrait (72^{ème} minute):

Marianne: Damien ?

Damien : Ouais ! Je me suis mordu la langue.

Marianne : Je sais tout, le proviseur m'a raconté : Tom est renvoyé du lycée.

Damien : Renvoyé pour un coup de boule ?

Marianne : Mais il aurait pu te casser la mâchoire ! Tu te serais retrouvé comme ça là « hnggh » ou comme ça.

Damien : Ouais bon, en tout cas, j'ai rien ressenti.

Marianne : Ça, c'est pas vrai, ça fait un mal atroce. Ouvre la bouche, je vais t'examiner.

Damien : Aaaaaaaah.

Marianne: C'est pas la peine de faire « ah ». Non, t'auras pas besoin de points de suture. Faudra faire des bains de bouche.

Damien : C'est ce qu'ils m'ont dit à l'infirmerie. T'es sûre que Tom, il est renvoyé ?

Marianne : Ben oui, c'est normal.

Damien : Entre.

Marianne: J'aurais dû t'écouter à Noël, j'aurais pas dû l'inviter ici. Il paraît que tu t'es pas défendu ? Pourquoi il t'a frappé si fort ?

Damien : Parce que j'ai voulu l'embrasser. Tu dis rien ?

Marianne : Ben non, je t'écoute. Et j'ai rien à dire.

III. POUR ALLER PLUS LOIN

A) LES ADOLESCENTS LGBT AU CINÉMA

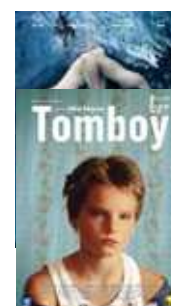
Pour tout un chacun, l'adolescence est un cap difficile à passer, mais cela se complique d'autant lorsque l'on s'identifie comme lesbienne, gay, bisexuel(le) ou transgenre (LGBT). C'est en effet durant cette période, lorsque les adolescents LGBT prennent plus ou moins progressivement conscience de leur différence, qu'ils se trouvent le plus souvent confrontés aux discriminations ou au harcèlement homophobes ou transphobes, en provenance soit du milieu scolaire, soit du milieu familial. Il en résulte un taux de suicide chez les jeunes LGBT beaucoup plus élevé que la moyenne de leur classe d'âge. Interpellés par les milieux associatifs au sujet de cette surmortalité, les pouvoirs publics français se sont investis à partir de la fin des années 2000 dans des campagnes de lutte contre l'homophobie en milieu scolaire à destination des enseignants comme des élèves. C'est ainsi par exemple qu'est né en 2008 le projet *Jeune et homo sous le regard des autres*, un concours de scénario de courts métrages dont le jury était présidé par ... André Téchiné ! Les cinq courts métrages produits étaient destinés à être projetés dans les cinémas et diffusés sur les chaînes du groupe Canal+.



Néanmoins, les adolescents LGBT ne sont pas uniquement l'objet de courts métrages à visée éducative. L'adolescence reste en effet une source d'inspiration intarissable pour le septième art. Or, avec la visibilité accrue des gays, lesbiennes et trans depuis les années 1990, les films initiatiques racontant l'histoire de jeunes homosexuels ou transgenres se sont multipliés, offrant des héros et des héroïnes auxquels ces derniers peuvent s'identifier tout en gardant une portée universelle. Depuis lors, les séries télévisées, britanniques ou américaines pour l'essentiel, semblent avoir pris le relais (*Skins*, *Glee*, *Queer As Folk*).

PROPOSITIONS D'ACTIVITÉS

- Afin d'approfondir sur le thème de la visibilité des adolescents LGBT et de la lutte contre l'homophobie, on pourra demander aux élèves, en binômes ou en petits groupes, de visionner au choix l'un des courts métrages de la série *Jeune et homo sous le regard des autres*. Ils devront ensuite en présenter un résumé devant la classe et le commenter. Une brochure pédagogique très détaillée, publiée par l'INPES, est en outre disponible au téléchargement (cf. sitographie).
- Si la classe est plus à l'aise concernant cette thématique, on pourra demander aux élèves, en binômes ou en groupes, de visionner un des films proposés ci-dessous puis de le présenter à la classe sous forme d'exposé oral ou de panneau à afficher. Tous ces films ne sont pas nécessairement français ou francophones, mais deux d'entre eux ont fait l'objet d'un dossier Cinéfête (*Ma vie en rose* et *Tomboy*, dossiers disponibles dans les archives du site cinefete.de). Attention: *La vie d'Adèle* est interdit aux moins de 12 ans en France.



B) LES OURS DANS LES PYRÉNÉES

Dans le film, Thomas est fasciné par les ours qui hantent les montagnes. Au cours de ses randonnées solitaires, il observe par exemple des traces au sol et assure au père de Damien avoir rencontré un spécimen, ce qui lui vaut les moqueries de son père qui, vraisemblablement, n'en a jamais vu. La présence de l'ours dans les Pyrénées, dernier refuge de l'espèce après son extinction dans les autres massifs montagneux de France au début du XX^{ème} siècle, se révèle pour le moins fantomatique. Avec une population de seulement 39 individus recensés en 2016, sa survie est tout sauf assurée. Du reste, celle-ci est constituée en très large majorité d'ours réintroduits en provenance de Slovénie, les survivants de la population d'origine étant au nombre de deux, deux mâles, isolés de surcroît des autres populations d'ours du massif pyrénéen. Néanmoins, même en sursis, cette présence continue de faire débat si bien que, face à l'opposition des éleveurs, aucun lâcher d'ours n'a été effectué depuis 2006. Animal légendaire auquel les anciens habitants des Pyrénées vouaient un culte à l'époque romaine, l'ours, malgré son rôle toujours important dans les folklores locaux, notamment au moment du carnaval, est devenu un nuisible aux yeux de certaines parties de la population.



Le point sur la population d'ours dans les Pyrénées

Au moins 29 ours dont :

2 en Pyrénées occidentales
2 mâles : Néré et Cannellito

27 en Pyrénées centrales

13 femelles dont Boavi, Callisto, Caramelles, Caramellita, Châtaigne, Fadeta, Gaia, Hvala, Isil, Nhéu, Plume et Sarousse.

5 mâles : Bonabé, Moonboots, Pélut, Pépite et Pyros.
4 indéterminés
5 oursons nés en 2014.



PROPOSITIONS D'ACTIVITÉS

- On pourra inviter les élèves à réfléchir au sujet de la fascination qu'exerce l'ours sur Thomas. Principal grand prédateur des Pyrénées, cet animal est le maître des montagnes comme le lion est celui des savanes. Symbole de puissance et de force, il incarne des vertus vues comme viriles auxquelles Thomas aspire pour cacher son désir homosexuel. Comme lui, l'ours est également un solitaire, préférant la nature sauvage aux espaces façonnés par les hommes, ce qui le rend insaisissable, tout comme l'adolescent inaccessible qu'est Thomas au début du film. Enfin, dans les Pyrénées centrales où le film a été tourné, l'ours est pour ainsi dire une pièce rapportée dans la mesure où cette population est exclusivement composée d'individus capturés en Slovénie et relâchés en France. Pour l'enfant adopté qu'est Thomas, qui s'interroge sur sa place dans sa famille d'adoption alors que ses parents s'apprêtent à avoir leur premier enfant biologique, cela peut être un motif supplémentaire d'identification.
- À l'aide des ressources documentaires répertoriées dans la sitographie, un débat pourra également être organisé entre les élèves répartis en deux groupes, l'un partisan de la protection des ours et de nouveaux lâchers dans les Pyrénées, l'autre au contraire opposé aux réintroductions et préférant laisser évoluer la population naturellement tout en l'isolant des activités humaines.

C) ANALYSE D'UNE SÉQUENCE

Le tableau page 23 est destiné aux élèves. Il contient les images les plus importantes d'une séquence. Chaque image est accompagnée d'une série de questions, qui guident les élèves pour élaborer l'analyse de cette séquence.








Avant de faire cet exercice, il est préférable de distribuer **Le petit lexique du cinéma** aux élèves, disponible sur le site :








- https://cinefete.de/assets/uploads/Download/Begleitmaterial/2017/cinefete18_petit-lexique.pdf

S'y reporter pour les termes accompagnés d'un astérisque.

Consignes pour l'analyse de la fin de la séquence n° 8 (à la 105^e minute du film)

- Après avoir regardé cette séquence une première fois, distribuer le tableau aux élèves.
- Lire les questions et visionner l'extrait autant de fois que nécessaire pour y répondre
- Faire des arrêts sur image lorsque les plans sont plus longs et qu'ils contiennent des mouvements de caméra.
- Faire répondre à l'oral, puis à l'écrit.

| IMAGE | N° | QUESTION | RÉPONSE |
|-------------------------------------------------------------------------------------|----|----------------------------------------------------------------------------------------------------------------------------------------|---------|
|  | -1 | Décrivez l'image. Quel plan est utilisé ? Pourquoi ? | |
|  | 1 | Décrivez l'image. Quel type de plan est-utilisé ? Comment est le son ? Que fait la caméra ? | |
|  | 2 | Décrivez l'image. Quel type de plan est utilisé ? Que fait Tom ? Que fait la caméra ? | |
|  | 3 | Décrivez l'image. Quel type de plan est utilisé ? Quel mouvement fait la caméra ? | |
|  | 6 | Décrivez l'image. Quel type de plan est utilisé ? Quel mouvement fait la caméra ? Quel moment du film cela rappelle-t-il ? | |
|  | 8 | Décrivez l'image. Quel type de plan est utilisé ? Comment court Thomas ? | |
|  | 9 | Décrivez l'image. Quels types de plans sont utilisés ? Pourquoi ? | |

| IMAGE | N° QUESTION | RÉPONSES POSSIBLES |
|-------------------------------------------------------------------------------------|------------------------------------------------------------------------------------------------------------------------------|-----------------------------------------------------------------------------------------------------------------------------------------------------------------------------------------------------------------------------------------------------------------------------------------------------------------------------------------------------------------|
|  | -1 Décrivez l'image. Quel plan est utilisé ? Pourquoi ? | Damien est montré de face dans un gros plan*. On peut observer l'expression de son visage : il a l'air déprimé et les cernes sous ses yeux montrent qu'il a vraisemblablement pleuré. Il doit bientôt quitter cette ville et celui qu'il aime. |
|  | 1 Décrivez l'image. Quel type de plan est utilisé ? Comment est le son ? Que fait la caméra ? | Dans le premier plan de cette séquence, on observe un grand contraste. On passe de la nuit au jour et du gros plan au plan d'ensemble*. Le son est off* comme dans la scène précédente, c'est la même musique qui se poursuit. La caméra fait un panoramique* pour suivre Thomas. |
|  | 2 Décrivez l'image. Quel type de plan est utilisé ? Que fait Tom ? Que fait la caméra ? | Ici, on a de nouveau un plan d'ensemble. Tom court vers la caméra, qui reste fixe. Contrairement à Damien dans la séquence précédente, il a l'air heureux et court de plus en plus vite. Peut-être est-il content parce qu'il a eu son bac ? parce qu'il va pouvoir faire des études de vétérinaire ? ou bien parce qu'il fait beau pour se promener ? |
|  | 3 Décrivez l'image. Quel type de plan est utilisé ? Quel mouvement fait la caméra ? | Dans ce plan de demi-ensemble*, la caméra fait un nouveau panoramique pour suivre Thomas en train de courir. Son bonheur et son énergie semblent de plus en plus nets : il saute de joie. |
|  | 6 Décrivez l'image. Quel type de plan est utilisé ? Quel mouvement fait la caméra ? Quel moment du film cela rappelle-t-il ? | Dans ce plan, comme dans les plans 5 et 7, Thomas apparaît en gros plan, de profil devant le paysage de montagne. La caméra effectue un travelling* pour suivre le dynamisme des mouvements mais aussi les expressions du personnage. Cela rappelle le poème que récitait Damien au début du film (« Par les soirs bleus d'été, j'irai dans les sentiers... »). |
|  | 8 Décrivez l'image. Quel type de plan est utilisé ? Comment court Thomas ? | Après avoir suivi Thomas de près avec une suite de gros plans, on revient à un plan d'ensemble. Thomas court de moins en moins vite. Il semble arriver à destination, mais on ignore ce qu'il va y trouver : le lac ? Damien ? quelqu'un d'autre ? |
|  | 9 Décrivez l'image. Quels types de plans sont utilisés ? Pourquoi ? | Ici, on passe d'un plan de demi-ensemble à un gros plan, la caméra fait un zoom* à mesure que Thomas se rapproche de Damien. Heureux de le retrouver, il sourit et l'embrasse longuement et passionnément. C'est la dernière image du film avant le générique, pendant lequel la musique continue. |

D) RÉSUMÉ DU FILM EN SÉQUENCES

| N° | MINUTAGE | DESCRIPTION DE LA SÉQUENCE |
|----|----------|---------------------------------------------------------------------------------------------------------------------------------------------------------------------------------------------------------------------------------------------------------------------------------------------------------------------------------------------------------------------------------------------------------------------------------|
| 1 | 00:00:00 | Générique de début |
| 2 | 00:00:55 | Le premier trimestre: Thomas et Damien sont deux élèves solitaires. Pourtant, ils se détestent, Thomas fait trébucher Damien dans la classe, Damien insulte Thomas en cours et ils finissent par se battre. Après l'avoir vue à la ferme où il habite, Thomas se rend compte que le médecin qui soigne sa mère est la mère de Damien |
| 3 | 00:14:20 | Noël : Marianne, la mère de Damien, s'intéresse à Thomas. Damien doit lui donner des médicaments pour sa mère malade et essaie de sympathiser: Thomas le rejette. Ils se bagarrent à nouveau en sport. La mère de Damien prend la défense de Thomas devant le proviseur. Quand le père de Damien revient pour Noël, elle propose que Thomas habite chez eux pendant que sa mère, enceinte, est à l'hôpital. |
| 4 | 00:36:50 | Le deuxième trimestre: Damien et Thomas vivent sous le même toit mais malgré les efforts de Marianne, ils ne s'entendent pas. Thomas est jaloux de l'attention des parents de Damien et fait en sorte de tomber malade. Damien découvre ce qu'il a fait et le menace : ils vont se battre dans la montagne. Après la bagarre, Thomas emmène Damien au lac où il se baigne. Damien est troublé de le voir nu. |
| 5 | 00:50:20 | Le printemps: Thomas fait de gros progrès au lycée tandis que lui et Damien deviennent amis. Damien se rend compte qu'il est attiré par les hommes et demande à Thomas de l'emmener à un rendez-vous. Au retour, il avoue à Thomas qu'il est amoureux de lui. Après que Thomas se soit cassé le bras, Marianne examine les deux garçons : ils ont des traces de coup montrant qu'ils se sont battus. |
| 6 | 01:05:03 | Le double départ de Tom: Thomas quitte la maison des Delille et rentre chez ses parents. Il reste ami avec Damien et est content de le voir au lycée. Damien se croit en confiance et l'embrasse dans le vestiaire. Thomas réagit violemment et le frappe; il est renvoyé du lycée. Déjà inquiète pour son mari, Marianne veut savoir pourquoi Thomas a agressé Damien. Damien lui répond qu'il a essayé de l'embrasser. |
| 7 | 01:14:40 | La mort du père de Damien: Le père de Damien meurt en mission. Thomas vient avec son père à l'enterrement mais n'arrive pas à rester. Il retourne voir Damien et décide de rester avec lui pour l'aider. Il s'occupe de Marianne la journée pendant que Damien est au lycée. Elle lui apprend qu'elle veut partir loin. |
| 8 | 01:30:56 | La vie reprend: Marianne décide de reprendre le travail. Thomas n'a plus besoin de rester à la maison. Avant de partir, il avoue à Damien qu'il est aussi attiré par lui. Ils couchent ensemble mais Thomas disparaît au petit matin. Damien cherche à le revoir. Damien a toujours peur de perdre Thomas mais le retrouve finalement dans la montagne. |
| 9 | 01:45:33 | Générique de fin |

E) SITOGRAPHIE

Sur le film

<http://medias.unifrance.org/medias/112/107/158576/presse/quand-on-a-17-ans-dossier-de-presse-francais.pdf>

http://www.allocine.fr/film/fichefilm_gen_cfilm=229870.html

<http://www.slate.fr/story/116003/quand-17-ans-saisons-desir>

Sur le réalisateur

https://fr.wikipedia.org/wiki/Andr%C3%A9_T%C3%A9chin%C3%A9

http://www.allocine.fr/personne/fichepersonne_gen_cpersonne=1001.html

<http://www.commeaucinema.com/personne/andre-techine,16931>

<http://cinema.encyclopedie.personnalites.bifi.fr/index.php?pk=14572>

Sur la scénariste

https://fr.wikipedia.org/wiki/C%C3%A9line_Sciamma

Sur *Jeune et homo sous le regard des autres* et la lutte contre l'homophobie à l'école

<http://eduscol.education.fr/pid25833/lutter-contre-l-homophobie.html>

<http://eduscol.education.fr/cid113565/agir-a-l-ecole-contre-l-homophobie-autres-leviers-et-ressources-utiles.html>

http://cache.media.eduscol.education.fr/file/Valeurs_republicaines/53/5/jeune_et_homo_inpes_315535.pdf

<https://www.youtube.com/playlist?list=PL14B7FCF60A9E8141>

<https://www.youtube.com/watch?v=nFgYcZhF4cU&t=4s>

Sur les ours dans les Pyrénées

https://fr.wikipedia.org/wiki/Ours_dans_les_Pyr%C3%A9n%C3%A9es

<http://www.paysdelours.com/fr/ours/ours-pyrenees/point-population-ours-pyrenees.html>

<http://www.ferus.fr/category/actualite/actualite-de-l-ours>

http://abonnes.lemonde.fr/biodiversite/article/2017/03/10/quel-avenir-pour-l-ours-dans-les-pyrenees_5092659_1652692.html

https://www.sciencesetavenir.fr/nature-environnement/au-moins-39-ours-detectes-dans-les-pyrenees_111956

<http://www.midilibre.fr/2017/04/09/nombre-record-d-ours-dans-les-pyrenees,1490564.php>

<http://www.lefigaro.fr/sciences/2017/04/04/01008-20170404ARTFIG00273-dans-les-pyrenees-la-population-d-ours-augmente-la-polemique-persiste.php>

<http://www.larepubliquedespyrenees.fr/2017/02/17/un-plan-ours-pas-acceptable,2098677.php>

<http://www.larepubliquedespyrenees.fr/2017/05/08/video-rare-d-une-ourse-des-pyrenees-avec-son-ourson,2121388.php>

<http://www.ladepeche.fr/article/2017/05/31/2585192-pyrenees-ours-goiat-attaque-fois-ci-cheval.html>